

DOCTORADO EN HISTORIA DEL ARTE
TESIS QUE PARA OBTENER EL GRADO DE DOCTORA EN HISTORIA DEL
ARTE

**FIGURITAS DE LAS CAÑADAS DE MORELOS EN LA ÉPOCA
PREHISPÁNICA, VÍNCULOS EXTERNOS, PATRONES DE
ASENTAMIENTOS, ENLACES ESTILÍSTICOS Y RUTAS DE
INTERCAMBIO**

PRESENTA MARIA ALICIA DORANTES CAMACHO
DIRECTOR DE TESIS DR. MARCOS TONATIUH AGUILA MEDINA

CUERNAVACA, MORELOS, JULIO 2022

La destrucción de las memorias de nuestras huellas, es un atentado contra las tradiciones, una devastación del futuro... vacío de su pasado.

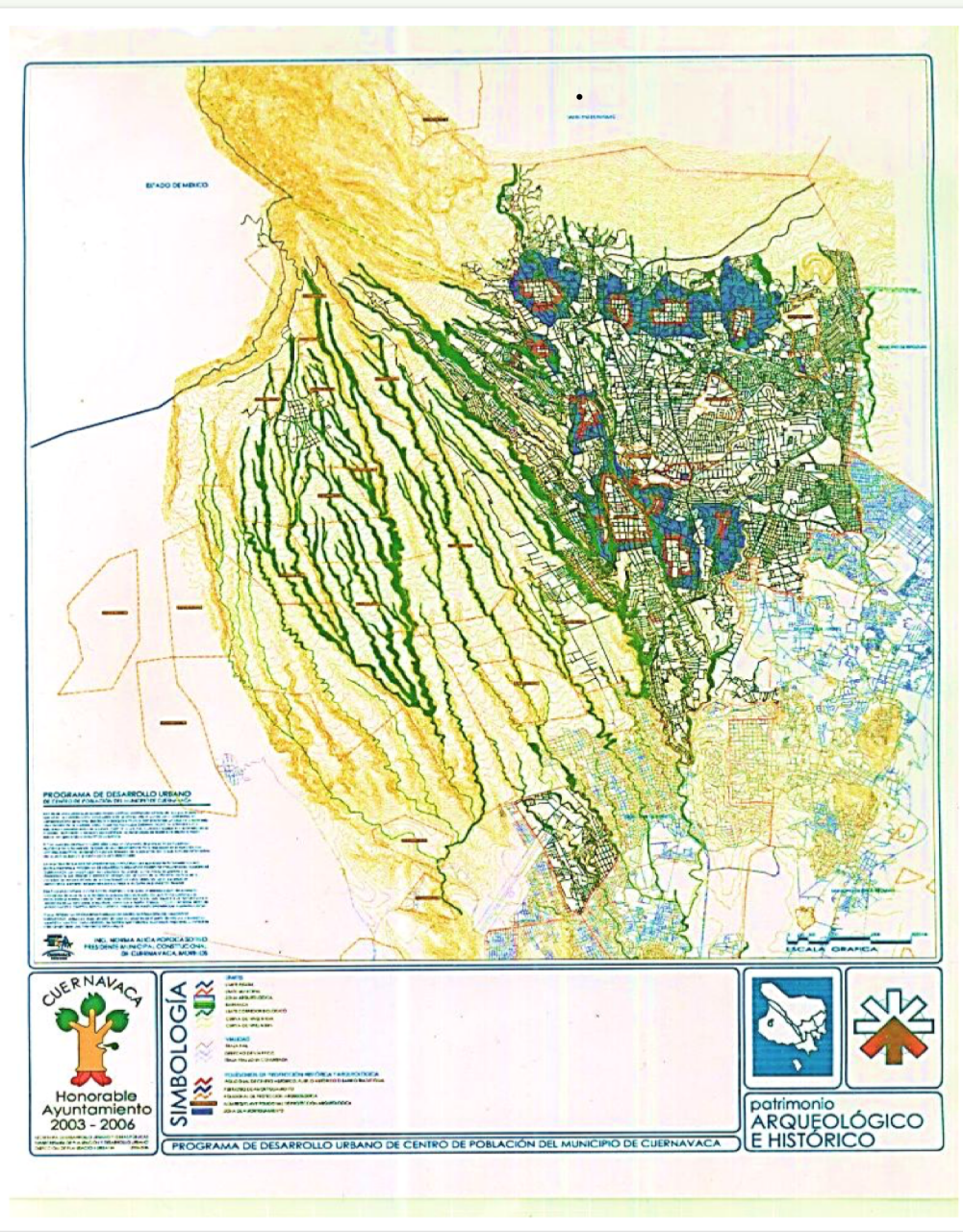
Jean Robert 30 de junio 2001

Urge crear casas ciudadanas y, en ellas, exposiciones sobre las ciudades en todas aquellas que los Grandes Negadores de la Historia de la Ciudad amenazan. Espero contribuir a poner una piedra de la casa ciudadana de Cuernavaca, mi ciudad.

Jean Robert 2020



Robert Jean, María Alicia Dorantes Camacho, SOS por el Casino de la Selva, para salvaguardar lo que debe ser salvaguardado, coordinadores de la mesa de Arquitectura Consejo Ciudadano para la Cultura Y las Artes en Morelos, A.C. (CCCAM), publicado en La jornada Morelos 1 de julio 200. [file:///C:/Users/ACER/Documents/JEAN%20ROBERT%20CONDOLENCIAS/UNI%2036%20INTERIORES%2012%20DE%20MARZO%203%20\(1\).pdf](file:///C:/Users/ACER/Documents/JEAN%20ROBERT%20CONDOLENCIAS/UNI%2036%20INTERIORES%2012%20DE%20MARZO%203%20(1).pdf)



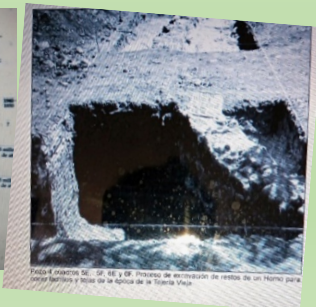
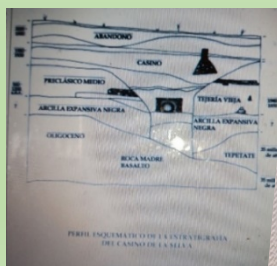
En el área de Cuernavaca EXISTEN 60
zonas arqueológicas
documentadas por el INAH y en
EL PROGRAMA DE DESARROLLO
URBANO
DEL CENTRO DE POBLACIÓN DEL
MUNICIPIO DE
CUERNAVACA 2003-2006

Poligonal de Gualupita XVIII/E1459-17-238



HISTORIA DE LA ZONA ARQUEOLÓGICA DE *GUALUPITA*, UNA TRADICIÓN OLVIDADA

Actualmente la poligonal o área delimitada por el INAH para la zona arqueológica de **Gualupita**, en Cuernavaca Morelos, comprende la Colonia del Empleado, el predio del Ex-Casino de la Selva, el parque Melchor Ocampo, el grupo Pullman de Morelos, y parte del Frac. Vista Hermosa y del actual mercado o centro comercial Adolfo López Mateos.



En el rescate arqueológico -INAH zona arqueológica Gualupita-Casino de la Selva 2001 y 2003- las excavaciones revelaron restos de estructuras, objetos, figuritas, más de 17 mil tepalcates, vasijas completas, ceniza y otros elementos arqueológicos.

PRECLASICO EN EL PONIENTE DE CUERNAVACA

SANTA MARIA AHUATITLAN

TETELA DEL MONTE

CERRITOS
MONTICULO DE TLALTENANGO
SAN JERONIMO

QUILAPITA

FIG. 1

El Preclásico Medio temprano en Morelos (1200-900 a. C.) se caracterizó por tener “centros religiosos” rodeados por aldeas aisladas, producción agrícola, artesanos de tiempo completo y personal especializado en el intercambio con grupos foráneos a larga distancia. (Grove 2010)

En este **CAPÍTULO PRIMERO** analicé las figuritas de Gualupita encontradas en las excavaciones efectuadas por el INAH del 2002 en el predio del Casino de la Selva en comparación con las figuritas de Zohapilco por su semejanza a esta tradición de Zohapilco, entendiendo que las figuritas de Gualupita corresponden a una cronología, las figuritas de Zohapilco abarcan por lo menos desde 2300 a. C. y las figuritas llamadas variantes O y O-Zohapilco a partir de 1300 a. C. y su posterior desaparición por lo menos hasta 1000 a. C.



Debo recordar que para Laporte y Reyna dichas figuritas clasificadas como O de C3, O de K, O de H son copias mal hechas de otros tipos de figuritas de un estilo parecido a otras tradiciones; llega a esa conclusión por el tamaño, pequeño, por el aspecto primitivo o tosco y por la amplia distribución de estas figuritas. La opinión de Reyna coincide con Laporte en concluir que dichas figuritas fueron elaboradas por aprendices, y basan esta deducción en el estudio de las figuritas de los entierros de Tlatilco, las cuales, se cree, fueron realizadas por miembros recién iniciados en los clanes dedicados a la manufactura de figuritas.



Figuritas obtenidas de la zona arqueológica de *Gualupita*-Casino de la Selva, exposición en el Museo Cuauhnáhuac. Figuritas realizadas en barro sólido C3, H, D 1, D2, K, O.
file:///C:/Users/ACER/Documents/Tesis%202020/Los_Chamanes_de_Gualupita.pdf

Cabeza de forma Esquemática



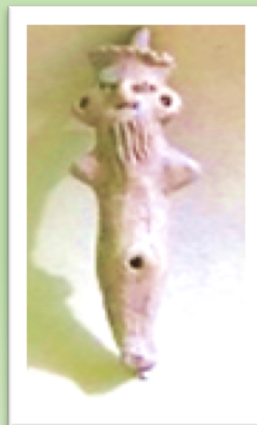
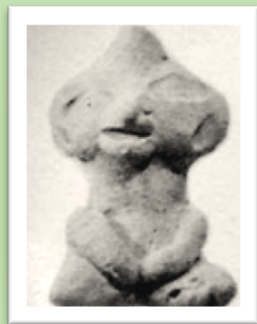
El arte se dirige a la mente y no a los ojos. Siempre ha sido considerado de esta manera por pueblos primitivos, y ellos tienen razón. El arte es un idioma, el instrumento del conocimiento, el instrumento de la comunicación.

Jean Dubuffet, 2020.

A mi modo de ver las figuritas que analicé en este capítulo no “son copias mal hechas por aprendices”. Estas esculturas por sus **formas geométricas** esquematizadas, me recuerdan a las figuritas de la civilización cicládica de la antigua Grecia, significativamente en que sus formas no tienen proporciones reales o naturalistas. Por lo que postulo que las figuritas estudiadas en este apartado por su estética formal son muestra de un estilo artístico propio de cada aldea, con un canon similar, pero con diferencias o pequeños matices en las formas representativas de interpretaciones locales de un estilo de la época, que permea en las aldeas de la cuenca de México y en Las Cañadas de Morelos con sus posibles connotaciones y explicaciones culturales.

Llama la atención que las figuritas descritas en los párrafos anteriores, a pesar de que poseen rostros esquemáticos, fueron logradas algunas con una gran economía de líneas, no son estos rostros básicamente iguales, la fisonomía fue elaborada para lograr rostros individuales, con rasgos faciales que revelan expresión, parecen ser retratos de personas con personalidad propia indicada por la expresión en los rostros, expresión distinta en cada una de dichas figuritas.

Figuritas con formas míticas

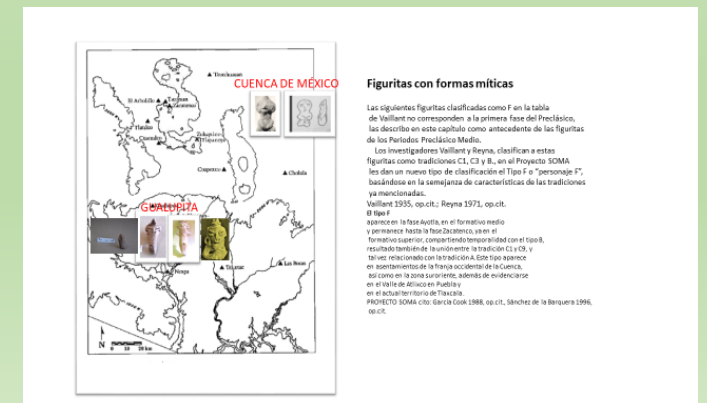
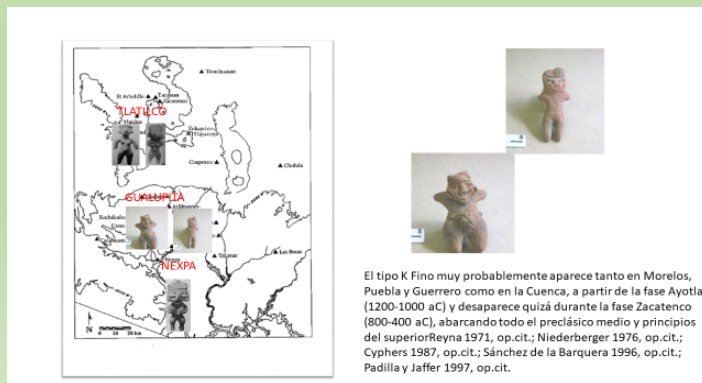


Enlaces estilísticos

Las figuritas descritas comparten ciertas características estilísticas como la simplicidad de formalismo y estilización, ejemplificadas en sus cabezas exageradamente grandes y planas, que recuerdan a las figuritas de Mezcala, con las rutas de intercambio señaladas, además la muestra en la distribución de estas figuritas encontradas en los sitios de la cuenca de México, indican una ruta por tierra por la cuenca de México. También dicha muestra de figuritas me permite contemplar otras rutas de intercambio, por los ríos que forman la cuenca del río Balsas y por la región de Puebla-Tlaxcala, pudiendo encontrarlas en asentamientos de Tlaxcala, en Atlixco y Catingo en Puebla, y en la ruta de Guerrero, la región de Zumpango-Xochipala en Guerrero y en San Juan Epatlán en Morelos.

Vínculos externos, patrones de asentamientos y rutas de intercambio

Como señalé anteriormente para poder entender los vínculos externos, los patrones de asentamiento que puedan definir las rutas de intercambio analicé la distribución de las figurillas con forma de cabeza de corazón en el siguiente mapa (Mapa 1) en donde se observa que las figuritas más afines estilísticamente se encontraron en sitios como Gualupita y Chalcatzingo en Morelos y en Zohapilco en la cuenca de México. Lo que señala que los vínculos más cercanos de esta tradición de figuritas son entre Gualupita y Chalcatzingo y finalmente Zohapilco, lo anterior muestra un patrón de asentamiento en estos sitios en el Periodo Preclásico Inferior y Preclásico Medio y fases Zohapilco, Nevada, Ayotla y posibles rutas de intercambio desde Zohapilco (por tener los vestigios más antiguos de figuritas con el diseño Zohapilco) a Gualupita.



CAPÍTULO SEGUNDO

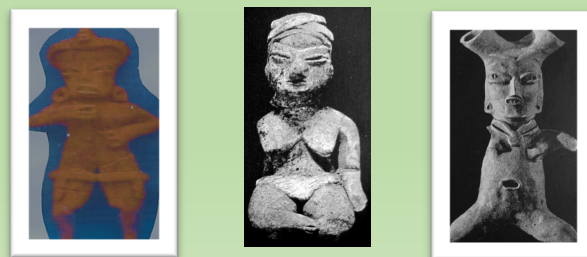
GUALUPITA Y LA TRADICIÓN DE ENTIERROS

Figuritas obtenidas de la zona arqueológica de *Gualupita-Casino de la Selva* 2001

tradiciones D, K, C7 y C9, técnica sólida, fase Nevada (1400-1200 a. C.).



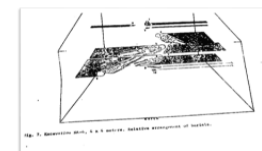
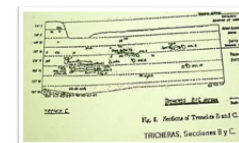
En este capítulo he analizado las figuritas antropomorfas de barro encontradas en Las Cañadas de Morelos (Gualupita, Cerritos y Nexpa) en comparación con las figuritas de la Cuenca de México (principalmente Tlatilco). Las figuras estudiadas, pertenecientes a la tradición funeraria del Preclásico Medio de Mesoamérica, además de la técnica de manufactura de modelado elaborada con una estructura sólida, también tienen en común los rasgos que las unifican como parte de una tradición clasificada como D1, D2, K, C7 y C9. Fueron elaboradas con un estilo artístico unificado o una misma forma de representar dicha tradición, pero con sus pequeñas diferencias o aportaciones regionales que sugieren en las figuritas una unidad cultural o el espíritu de una época; planteo esto último retomando la expresión con la que se traduce la palabra compuesta alemana *zeitgeist*, cuya circulación se debe principalmente a Hegel que fue recogida y elaborada por varios autores románticos. A partir de que “ello ocurre sobre todo cuando se entiende el espíritu de un determinado pueblo, que es el que representa un momento fundamental en el proceso de la historia”.



Figuritas obtenidas de la zona arqueológica de *Gualupita-Casino de la Selva*, exposición en el Museo Cuauhnáhuac. Figuritas realizadas en barro sólido C3, H, D 1, D2, K, O.
file:///C:/Users/ACER/Documents/Tesis%202020/Los_Chamanes_de_Gualupita.pdf

EN CUANTO A LA TRADICIÓN DE ENTIERROS

Quizá debamos admitir que el poder redentor de las imágenes reside precisamente en esta transcendencia de la muerte forjada por una forma que la mano humana no debería haber sido capaz de lograr que no debería haber logrado (Freedberg David, 1992).



Dibujo de las trincheras de Entierros de *Gualupita* sección “C”, en Cuernavaca Morelos y del sitio de Nexpa en Morelos.

Zona arqueológica de Cerritos, San Jerónimo, Tlaltenango según Ana María Pelz





Mapa 7
Figuritas con las rodillas laterales

Figuritas con las rodillas laterales llamadas por los arqueólogos como tipo D2, logradas con la técnica de manufactura de modelado de estructura sólida. Tipo D2 ha sido reportado en asentamientos del estado de Morelos como Chalcatzingo, Nexpa, Gualupita y en general por el Valle de Morelos, así como en Las Bocas-Caballo Pintado, Textetelco y Valle de Atlixco en Puebla, Cuetajuchitlan en Guerrero y El Opeño en Michoacán.

PROYECTO SOMA cito Reyna 1971, op.cit.; Noguera 1975, op.cit.; Cyphers 1987, op.cit.; Baus y Ochoa 1989, op.cit.; Sánchez de la Barquera 1996, op.cit.; Paillés 2000, op.cit.;



Mapa 6
Figuritas con piernas lobulares

Las piernas lobulares, son la similitud entre las figuritas de Cerritos, Gualupita, Nexpa y Tlatilco (Fig. 41, 42, 43 y 44) A estas figuritas los arqueólogos también la clasifican Como:

Tipo D2 ha sido registrado en sitios de la franja occidental de la Cuenca, específicamente en el suroriente. Fuera de ella, ha sido reportado en asentamientos del estado de Morelos como Chalcatzingo, Nexpa, Gualupita y en general por el Valle de Morelos, así como en Las Bocas-Caballo Pintado, Textetelco y Valle de Atlixco en Puebla, Cuetajuchitlan en Guerrero y El Opeño en Michoacán.

PROYECTO SOMA cito Reyna 1971, op.cit.; Noguera 1975, op.cit.; Cyphers 1987, op.cit.; Baus y Ochoa 1989, op.cit.; Sánchez de la Barquera 1996, op.cit.; Paillés 2000, op.cit.;



Mapa 8
Figuritas con rodillas al frente

Figuritas logradas con la técnica de modelado pertenecen al grupo de tipo D2. figuritas tienen tocado con diseños geométricos esgrafiado y modelados a base de líneas geométricas, las rodillas a los pies; piernas al frente con las rodillas señaladas al frente de forma naturalista.

Tipo D2 ha sido registrado en sitios de la franja occidental de la Cuenca, específicamente en el suroriente. Fuera de ella, ha sido reportado en asentamientos del estado de Morelos como Chalcatzingo, Nexpa, Gualupita y en general por el Valle de Morelos, así como en Las Bocas-Caballo Pintado, Textetelco y Valle de Atlixco en Puebla, Cuetajuchitlan en Guerrero y El Opeño en Michoacán.

PROYECTO SOMA cito Reyna 1971, op.cit.; Noguera 1975, op.cit.; Cyphers 1987, op.cit.; Baus y Ochoa 1989, op.cit.; Sánchez de la Barquera 1996, op.cit.; Paillés 2000, op.cit.;

Capítulo segundo

En este capítulo se llevar a cabo un análisis estilístico de las figuritas antropomorfas de barro del de Las Cañadas de Morelos (con especial atención al sitio de Gualupita-Casino de la Selva) y una comparación con las figuritas de la cuenca de México (especialmente Tlatilco) del Preclásico inferior (1400-1200 aC) hasta el Formativo Superior (800-400 aC) para poder entender si el complejo cerámico de la cultura Tlatilco y las figuritas de Gualupita son equiparables y si este último sitio formo parte de la gran dispersión de la manifestación cultural de Tlatilco. Finalmente, planteo la posibilidad de entender a las figuritas estudiadas como parte de una unidad cultural, con un estilo artístico propio, influenciada por los vínculos externos y las rutas de intercambio que marcan la interrelación y coexistencia de los artistas de los grupos de la cuenca de México y Las Cañadas de Morelos (Gualupita, Cerritos, Nexpa).



Mapa 9
Tradición C7

El tipo C7, también parte de la tradición C3 y contemporáneo al tipo C5, ha sido registrado desde la fase Ayotla y hasta la fase Zacatenco, desapareciendo junto con los tipos C3 y C5. Este tipo se encuentra distribuido más comúnmente en la parte suroriental de la Cuenca y en el suroccidente, únicamente en Tetelpan. Además de estas regiones, ha sido identificado en sitios de Morelos y en El Opeño en Michoacán.

Willent 2000, op.cit.; Reyna 1971, 1981, op.cit.; Niederberger 1976, op.cit.; Sanders, Parsons y Sanley 1979, op.cit.; Padilla y Jaffer 1997, op.cit.



Mapa 10
Tipo D1

ha sido reportado en asentamientos del estado de Morelos como Chalcatzingo, Nexpa, Gualupita y en general por el Valle de Morelos, así como en Las Bocas-Caballo Pintado, Textetelco y Valle de Atlixco en Puebla, Cuetajuchitlan en Guerrero y El Opeño en Michoacán.

PROYECTO SOMA cito Reyna 1971, op.cit.; Noguera 1975, op.cit.; Cyphers 1987, op.cit.; Baus y Ochoa 1989, op.cit.; Sánchez de la Barquera 1996, op.cit.; Paillés 2000, op.cit.;



Mapa 11
Las figuritas con forma de estrella de mar son consideradas dentro de la tradición hueca C9 y por ser contemporánea a Las Figuritas C9 Baby Face del Estilo olmeca. Temporalmente, la tradición C9 aparece en la Cuenca de México a partir de 1200 aC, cuando se cree que fue la primera irrupción olmeca en esta región y permaneciendo por casi 1000 años.

En esta sección se han analizado las esculturas realizadas en barro sólido C3, H, D 1, D2, K, O y las esculturas de barro hueco C9 con características de la tradición olmeca.



Las figuritas encontradas en Xochipala, Chalcatzingo y Gualupita con estilo artístico naturalista son muestra de la continua interrelación de los grupos culturales durante todo el Preclásico Mesoamericano y la diversidad regional que domina el preclásico tardío 500 a. C. a 200 d. C. Se puede pensar que las figuritas pueden ser muestra de esta característica de diversidad cultural del Preclásico tardío. Además, señalan una ruta de la zona de Mezcala a Chalcatzingo y Gualupita posiblemente utilizando los ríos que forman parte de la cuenca del Balsas. *Id.*

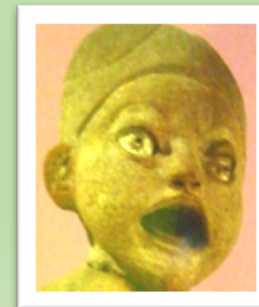
Existen estudios que proponen la existencia de rutas a través del este de Guerrero que conectaba con la cuenca de México. En Morelos se aprecia más la influencia del estilo de Guerrero. Posiblemente llega a través de Puebla, utilizando una ruta que ya existía desde el Preclásico temprano, una sección de dicha ruta fue por medio del uso de los ríos de la cuenca del Balsas.

Gerardo Gutiérrez y Mary E. Pye, “Conexiones Iconográficas entre Guatemala y Guerrero: Entendiendo el funcionamiento de la ruta de comunicación a lo largo de la planicie costera del Océano Pacífico.

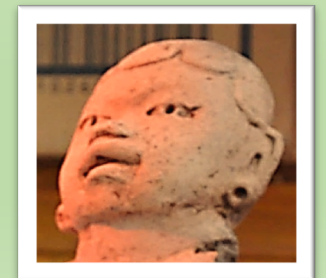
Gualupita



Xochipala



Chalcatzingo



CAPITULO TERCERO

En este capítulo he analizado las dos formas o estilos de representación de las figuritas que convergen en un mismo tiempo y espacio geográfico de 1200-400 a. C., es decir, las esculturas de figuritas antropomorfas realizadas en barro hueco de la tradición olmeca: Tipo C9 con cuerpo estilizado, tubular y delgado carente de naturalismo. y Baby face Tipo C9 olmeca, figuritas manufacturadas con una técnica hueca y naturalista las señala como resultado de una evolución en las representaciones humanizándolas, al dotarlas de un mayor movimiento y torsión corporal.

Estrella de Mar

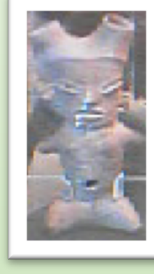
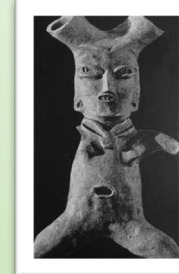
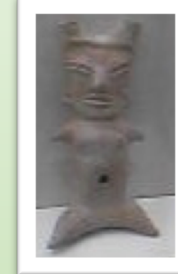
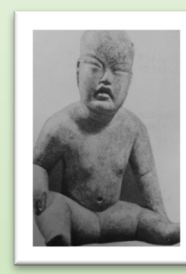
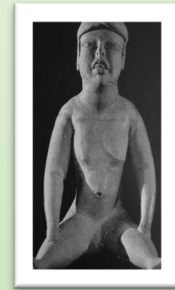
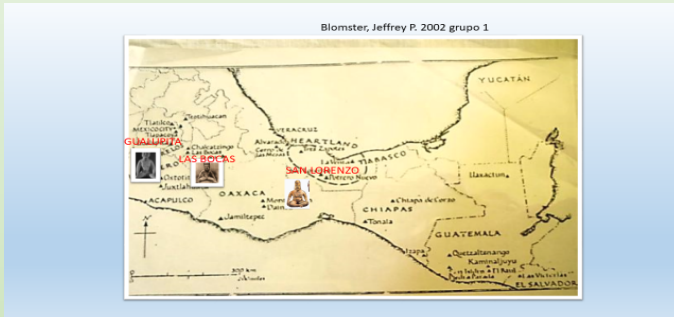
Gualupita

San Pablo

Nexpa

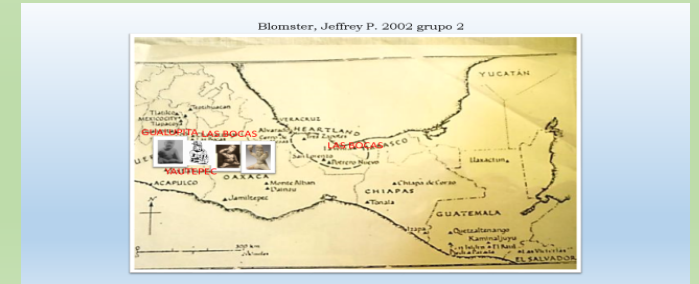
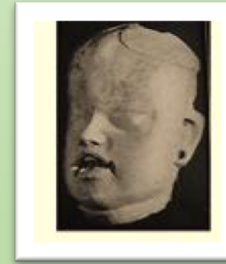
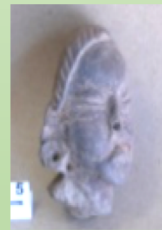
Gualupita Cerritos

Tlaltlilco



Gualupita

Fase Manantial (1000-800 a. C.) a mediados del Preclásico medio y hasta el inicio del Preclásico superior, durante la fase Zacatenco (800-400 a. C.)



Rutas de comunicación de las figuritas de Las Cañadas de Morelos. Gualupita y Chalcatzingo, Las Bocas de Puebla, la Costa Chica de Guerrero y Tlaltlilco o San Lorenzo Veracruz.

En algún momento, los artistas que realizaron las figuritas con influencia de la tradición olmeca, dan paso a la realización de dichas figuritas con la particularidad de tener diversas posturas, figuritas que desde nuestro tiempo interpretamos como la cúspide del arte olmeca; pensando que los artistas que realizaron dichas obras de tradición olmeca son los mejores artesanos del Preclásico. El periodo naturalista del Preclásico mesoamericano está marcado por una necesidad de expresión de la postura corporal del ser humano a partir de un propósito de comunicar la época como metáfora. Los artistas realizan estas figuritas en movimiento por la necesidad de dar conocer un mensaje para permitir que este se articule, expresan el espíritu de una época con influencia olmeca. Con lo anterior no pretendo definir la época, sino una mayor búsqueda de las herramientas gestuales en arte precolombino Gombrich, *op. cit.*

Las Bocas



En algún momento la tradición olmeca da paso a la realización de Figuritas con diversas posturas

Blomster, Jeffrey P. 2002 grupo 2



Gualupita



Sitios con figuritas G

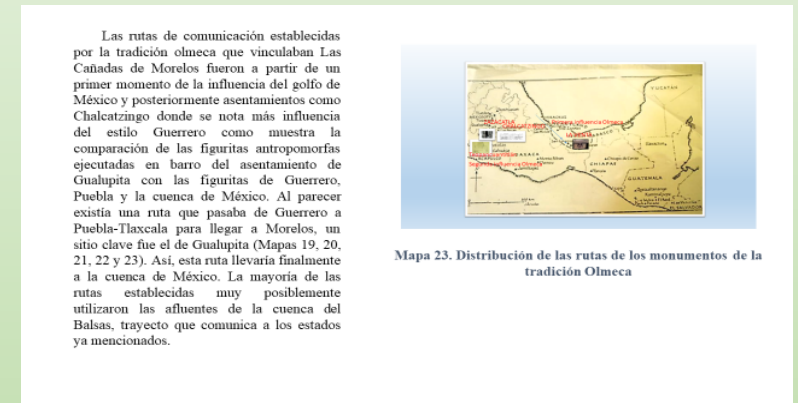
Figuritas con diversas posturas los artistas van humanizándolas, al dotarlas de un mayor movimiento y torsión corporal. Los historiadores del arte han definido en diversas épocas a la representación de la expresión corporal como muestra de expresiones de pasiones y emociones u otras intencionalidades derivadas del gesto, Flores Jiménez sugiere como representar la jerarquía y distinción social, espiritualidad y religión, que probablemente correspondían a momentos y situaciones concretas en los que los personajes eran representados.

Propongo que estas figuritas fueron elaboradas con un estilo artístico unificado o una misma forma de representar dicha tradición, pero con sus pequeñas diferencias o aportaciones regionales que sugieren en las figuritas una unidad cultural o espíritu de una época; planteo esto último retomando la expresión con la que se traduce la palabra compuesta alemana *zeitgeist*, cuya circulación se debe principalmente a Hegel que fue recogida y elaborada por varios autores románticos. A partir de que “ello ocurre sobre todo cuando se entiende el espíritu de un determinado pueblo, que es el que representa un momento fundamental en el proceso de la historia”.

Algunas de las figuritas encontradas en Las Cañadas de Morelos parecen ser una reinterpretación local de figuritas huecas de la tradición olmeca que pertenecen a la tipología de del Grupo 2, clasificadas de esta forma por de Bromster (2002) y en donde se observan formas corporales con tendencia menos naturalistas. A diferencia de las figuritas catalogadas por Blomster (2002) como Grupo 1, que poseen una forma de cuerpo más naturalista, gordo o hinchado.

CAPITULO TERCERO

Existen estudios que proponen la existencia de rutas a través del este de Guerrero que conectaba con la cuenca de México. En Morelos se aprecia más la influencia del estilo de Guerrero. Posiblemente llega a través de Puebla, utilizando una ruta que ya existía desde el Preclásico temprano, una sección de dicha ruta fue por medio del uso de los ríos de la cuenca del Balsas.



La diferencia es en la forma de plasmarlos que cada artesano emplea por región. Existe una forma de expresión olmeca del Golfo y otra forma de expresión olmeca de Guerrero en forma simultánea. La forma de expresión para plasmar los motivos olmecas en Chalcatzingo, a la que Grove señala como talla ecléctica, en la medida en que se combinan temáticas presentes en sitios de la costa del Golfo con otras regiones (ejemplo el elemento cuadrifolio) en realidad tiene mayor similitud con el estilo de Guerrero.

Grove, *Historia de Morelos*, op. cit.

Esculturas de Zazacatla



Monumento 13 Chalcatzingo



Plantas Bromelias de Chalcatzingo



Esculturas de Zazacatla exposición en el Museo Cuauhnáhuac



Llegué a esta conclusión a partir del análisis de los estilos representados por las figuritas de la región del río Mexcal, lugar cercano a Teopantecuanitlán. La ruta que planteo es de Teopantecuanitlán a Chalcatzingo, pasando por el Valle Puebla-Tlaxcala (Las Bocas), siguiendo a Morelos (Gualupita) hasta la cuenca de México.

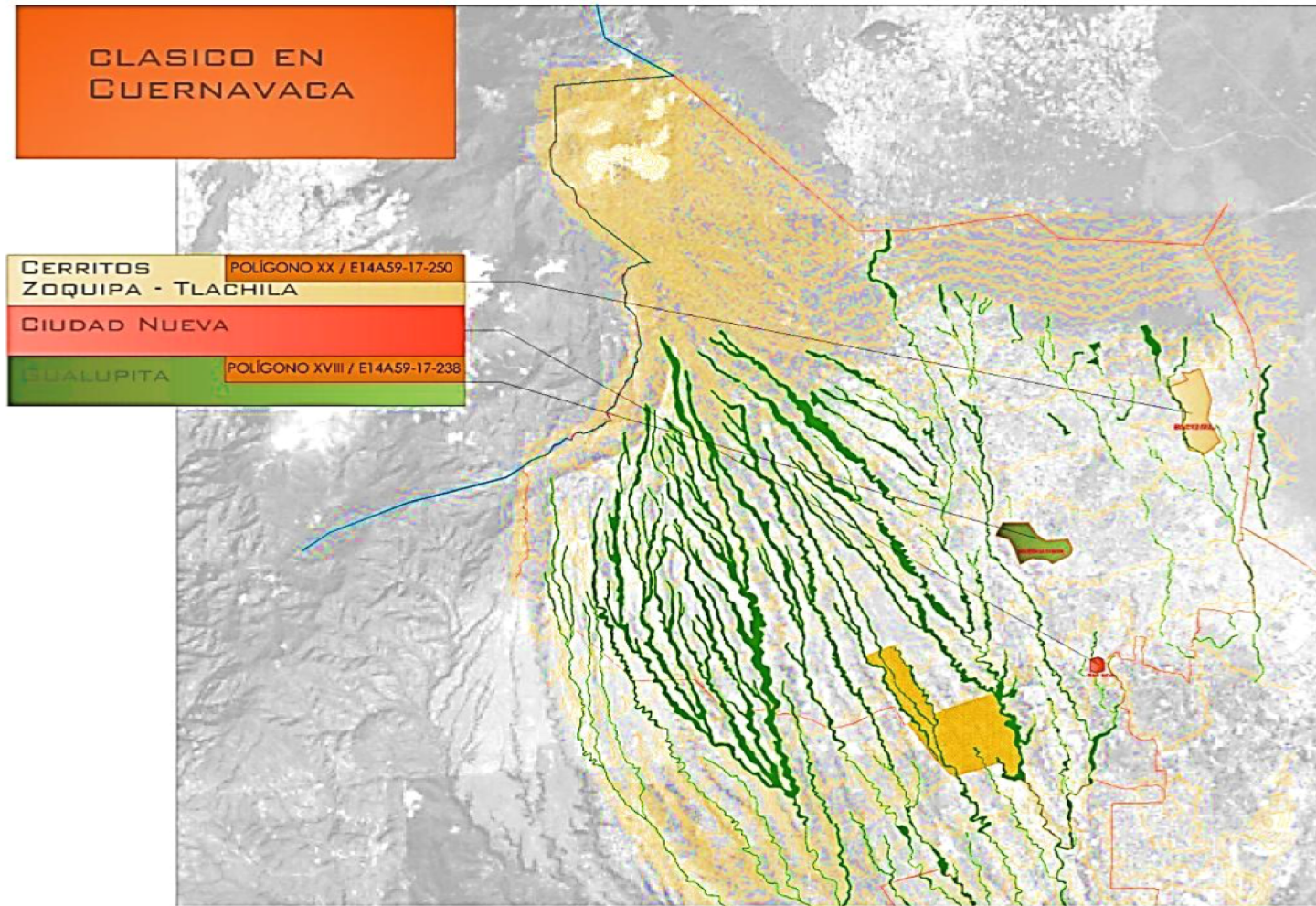
Los motivos iconográficos de la tradición olmeca del Golfo y de Guerrero son los mismos.

- Tocado a modo de una banda ancha y cuadrada alrededor de la cabeza, donde se aprecian formas semejantes a los Chalchihuites.
- Banda rectangular con una forma de flora al lado del rostro.
- cabeza cuadrada proporción 2/1.
- La nariz está simulada con dos formas rectangulares arriba de la comisura superior de la cara en forma de “M”.
- Los colmillos simulados con dos formas rectangulares sobre los lados de la comisura superior de la cara.
- Los ojos no se asemejan, ya que son rasgados y no hundidos de forma cuadrada.
- La boca con comisuras hacia abajo, formada por un doble relieve, de acuerdo a la descripción de los arqueólogos Giselle Canto Aguilar y Víctor Mauricio Castro Mendoza (2007) se señala una placa bucal sobre el labio superior, boca entre-abierta.



CAPÍTULO IV

EL PERIODO CLÁSICO EN LAS CAÑADAS DE CUAUHNÁHUAC



Entre los sitios considerados del Periodo Clásico en Cuauhnáhuac con influencia Teotihuacana esta *Gualupita*, Cerritos, Zoquipa Tlachichila y Ciudad Nueva (Fig. 109) pero la destrucción sistemática de estos sitios por la mancha urbana, nos impiden conocer su importancia y el papel que fungieron, si es que eran parte de las rutas de comunicación importantes.

En el sitio de *Gualupita* las esculturas encontradas por los Vaillant y en el rescate apresurado de “El Paso a Desnivel La Selva” se observa la influencia Teotihuacana en este sitio en) las cabezas de las Figuritas donde predomina el estilo del Periodo Clásico.

En los períodos Clásico (250-650 d. C.) y Epiclásico (650-900 d. C.). Revisé las zonas arqueológicas que posiblemente fueron parte de los sitios que los teotihuacanos pudieron haber utilizado para establecer un orden para salvaguardar las rutas comerciales, con el fin de determinar si se procuraban bienes suntuarios, incorporando y aprovechando instituciones y tradiciones locales.



- La evidencia de contactos con Teotihuacan en el oriente parece datar del período Tzacualli, ya que restos de un incensario encontrado en el sitio de *Gualupita*, en comparación con los incensarios llamados “tipo *teatro*” pertenecen al grupo de objetos más emblemáticos de Teotihuacan, comenzaron a manufacturarse en la fase Tzacualli-Miccaotli 50-250 d.C. fase donde se presenta el tipo de estructura de talud-tablero del estilo teotihuacano el sitio Zoquipa Tlachichila definida como del periodo Clásico por tener estructuras con talud-tablero (Ledesma Gallegos Laura).

- .

PIEDRA DE COATLÁN DEL RÍO



EL PERIODO EPICLÁSICO EN LAS CAÑADAS DE MORELOS

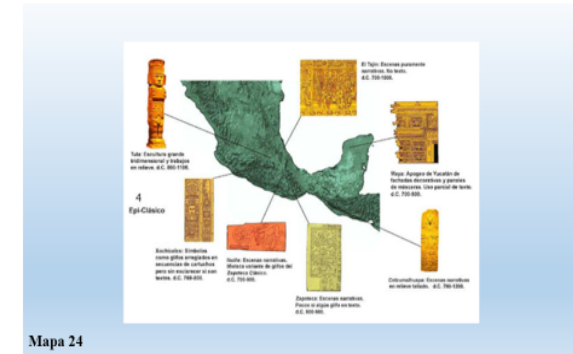
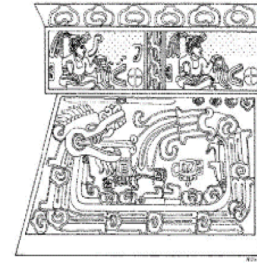
Xochicalco es el sitio representativo del Epiclásico en Las Cañadas de Morelos.

Planteo que la Piedra de Coatlán (encontrada en Coatlán del Río y actualmente en la colección del Museo Cuauhnahuac o Palacio de Cortés) se puede definir, por sus características en forma e iconografía como parte a del estilo Xochicalco. Queda mucho por avanzar en el estudio del estilo artístico representativo de Xochicalco

Pirámide de Quetzalcóatl, Xochicalco, Morelos



Escultura femenina sentada procedente del Templo de la Malinche en el sitio de Xochicalco



Mapa 24

(Tomado de

<http://www.famsi.org/spanish/research/pohl/index.html>)

En Morelos existe presencia del periodo Epiclásico (650-900 d.C.) en Xochicalco y posiblemente en Coatlán del Río, entendiendo que Coatlán Viejo parece haber funcionado como el centro administrativo dominante de un pequeño cacicazgo regional. En términos comparativos, la región no parecer haber sido integrada de manera similar durante el subsecuente período Clásico . Por lo que analicé La Piedra de Coatlán (actualmente en el Palacio de Cortés) como parte del estilo Xochicalco. A partir de un análisis formal e iconográfico de dicha escultura llamada La Piedra de Coatlán del Río en comparación con los elementos formales e iconográficos de la arquitectura y escultura en relieve de la pirámide de Quetzalcóatl, en el sitio de Xochicalco en común que puedan conformar un posible “estilo Xochicalco” definido por vínculos externos y las rutas de influencia, concluyendo que elementos formales indican un relieve plano sobre plano semejante en la talla a los relieves de la pirámide.

De Teotihuacán a Xochicalco: los períodos Clásico y Epiclásico en Morelos, Kenneth G. Hirth. los períodos Clásico y Epiclásico en Morelos Kenneth G. Hirth en Morelos, La arqueología en Morelos. Dinámicas sociales sobre las construcciones de la cultura material, Sandra L. López Varela (coord.) Tomo 2 de la Historia de Morelos. Tierra, gente, tiempos del Sur, dirigida por Horacio Crespo y editada por el Congreso del Estado de Morelos. De Teotihuacán a Xochicalco:

El período Clásico se caracteriza por el desarrollo y propagación de la cultura de Teotihuacán, la primera gran sociedad estatal del centro de México. Mientras que el tamaño de la ciudad y la escala de sus monumentos son bien conocidos, se sabe mucho menos acerca de cómo se organizaba su sociedad. En tanto que la influencia de Teotihuacán se hacía notar en puntos tan distantes como Mata capan en Veracruz y Kaminaljuyú y Tikal en Guatemala es difícil determinar si la ciudad expandió su influencia por toda Mesoamérica a partir de las conquistas militares, el intercambio comercial, la distensión política o la combinación de los tres factores.

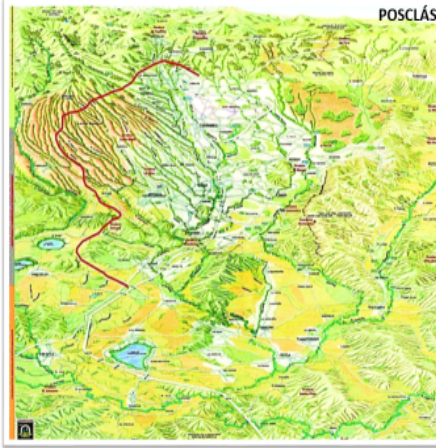
CAPITULO V

CUAUHNÁHUAC COMO PARTE DE LA UNIDAD CULTURAL DEL POSCLÁSICO



Planteo que los relieves indicaban los lugares donde el sol sale y donde se oculta. El Chimalli se encontró al oriente de la barranca de Amanalco, en el sitio conocido como Bassoco; a la mitad de los marcadores solares del águila y de la lagartija-Cuetzpallin.

CAPÍTULO V CUAUHNÁHUAC COMO PARTE DE LA UNIDAD CULTURAL DEL POSCLÁSICO



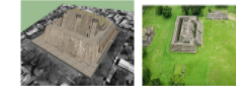
CONFIGURACIÓN URBANA DE LA CUAUHNÁHUAC DEL POSCLÁSICO

El Altépetl de Cuauhnáhuac estuvo conformado en el Posclásico Tardío por tres asentamientos: a. Teopanzolco; b. La Gran Cuauhnáhuac en el centro de la actual Cuernavaca y c. El Glacis de Buena Vista.

Teopanzolco

Teopanzolco se encuentra en la parte noreste de la ciudad de Cuernavaca; fue el centro de la ciudad prehispánica de Cuauhnáhuac, fundada por los Tlahuica en el periodo Azteca Temprano (1150 a 1250 dC) (Santamarina Novillo, Carlos, 2005) fue el centro ceremonial de la ciudad original de Cuauhnáhuac.

Pirámide Teopanzolco y Tenayuca



LA GRAN CUAUHNÁHUAC COMO PARTE DEL ALTÉPETL DE CUAUHNÁHUAC EN EL POSCLÁSICO TARDÍO

Presento el área de El Altépetl de Cuauhnáhuac conformado por tres asentamientos:

- Teopanzolco;
- La Gran Cuauhnáhuac y
- El Glacis de Buena Vista.

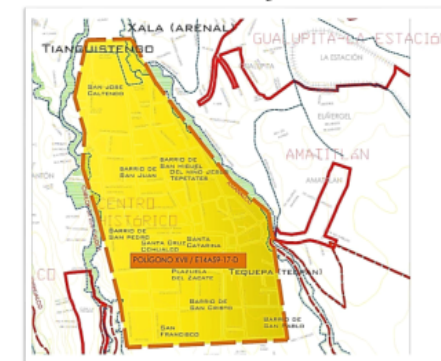
El Glacis de Buena Vista estuvo densamente poblado y era un asentamiento o capulli, *El tlatoxoyotl* de Cuauhnáhuac (Nota 30) fue gobernado por un calpulleque o pariente mayor, quien se encargaba de la justicia, la administración de las tierras, la organización del trabajo colectivo, el pago de los tributos y el mantenimiento de los templos y palacios (palacio o tecpan).

Las estructuras estudiadas en el Glacis de Buena Vista indican que El Altépetl de Cuauhnáhuac fue parte del sistema mundial de Mesoamérica (Smith Michael E, 2004) por lo que compartió, al igual que diversos señoríos del Posclásico mesoamericano, prácticas religiosas, ritos políticos, y formulaciones simbólicas que reiteraban el vínculo entre el poder y lo sagrado. Estas prácticas originaron, al parecer, un estilo artístico unificado (Escalante Gonzalbo 1996) y las rutas comerciales y estilísticas propias del Imperio Mexica.

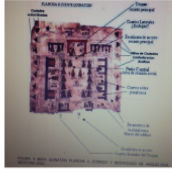


Glacis de Buena Vista

Poligonal centro histórico Cuernavaca



La Gran Cuauhnáhuac, al parecer, tenía una traza de un eje norte-sur, comenzaba en la actual colonia Tlaltenango y en el lugar llamado desde la colonia La Plazuela del Zacate.



Planta el Teopan de Texcoco, en el cual se pueden observar varios elementos que denotaban el carácter principal de este edificio. Por un lado, los glifos emblema de la confederación Acollhua que posiblemente, estaban labrados y colocados sobre algún friso, y constituían elementos importantes y visibles en algún lugar del edificio. Se resalta en ese documento todas las características que le daban a este edificio el carácter de “Palacio Real” (Manzanilla 2001; Mohar 2004:239).

código Quinatzin



Planta el *Tecpan* de Texcoco

Los relieves del escudo (*Chimalli*), águila (*Cuautli*) y lagartija (*Cuezpolin*) actualmente localizados frente al Palacio de Cortés en Cuernavaca, Morelos, han sido utilizados tanto formal como iconográficamente como representativos de la tradición Mixteca-Puebla.

Relieve en forma de Chimalli



Pintura en el Mural de los Chimallis, Puebla.



La distribución arquitectónica utilizada en los “palacios reales”

La comparación de las plantas arquitectónicas de los “palacios reales”

mexicas con los asentamientos en el tlatocayotl de Cuauhnáhuac del Glasis de Buena Vista.

estructura prehispánica Palacio de Cortés



Xochitepec



Las estructuras estudiadas en el Glasis de Buena Vista indican que El Altepeltl de Cuauhnáhuac fue parte del sistema mundial de Mesoamérica (Smith Michael E. 2004) por lo que compartió, al igual que diversos señorios del Posclásico mesoamericano, prácticas religiosas, ritos políticos, y formulaciones simbólicas que reiteraban el vínculo entre el poder y lo sagrado. Estas prácticas originaron, al parecer, un estilo artístico y las rutas comerciales y estilísticas propias del Imperio Mexica.

Tomado de Expediente: 2750/06, INAH. Folio de solicitud: 1115100015006



Relieve en forma de Águila, en Cuernavaca.



Lagartija de San Antón



Signo calendárico de lagartija o Cuetzpallin

El método para conocer los elementos de la tradición Mixteca-Puebla es el definido por Pablo Escalante y lo menciona para utilizarlo en relación a los trabajos escultóricos los siguientes rasgos iconográficos:

1.Tendencia a reducir las Figuritas a estereotipos 2. Diseño modular de las Figuritas 3. La línea marco 4. Áreas uniformes de color5. Escala semejante

No solo es el estilo lo que define a la tradición Mixteca-Puebla, sino también un repertorio de Figuritas y signos, estrechamente relacionados con concepciones políticas, religiosas y calendáricas. Dicho de otra forma: allá donde va el estilo Mixteca-Puebla, va también un inventario iconográfico particular con fuertes connotaciones culturales. Continua, como resultado tenemos Figuras esquematizadas, que cumplen con la principal función de una pintura mesoamericana, servir como un código de expresión necesario para poder leer la imagen.

“El planteamiento del espacio-formal del estilo Mixteco-Puebla se da a partir de crear una claridad de imagen Es por esto que las figuritas en códigos, cerámica y pintura mural eran representadas planas, con un color unificado, sin sombreado y con una línea que las bordeaba, llamada línea-marco”. Pablo Escalante

GRACIAS